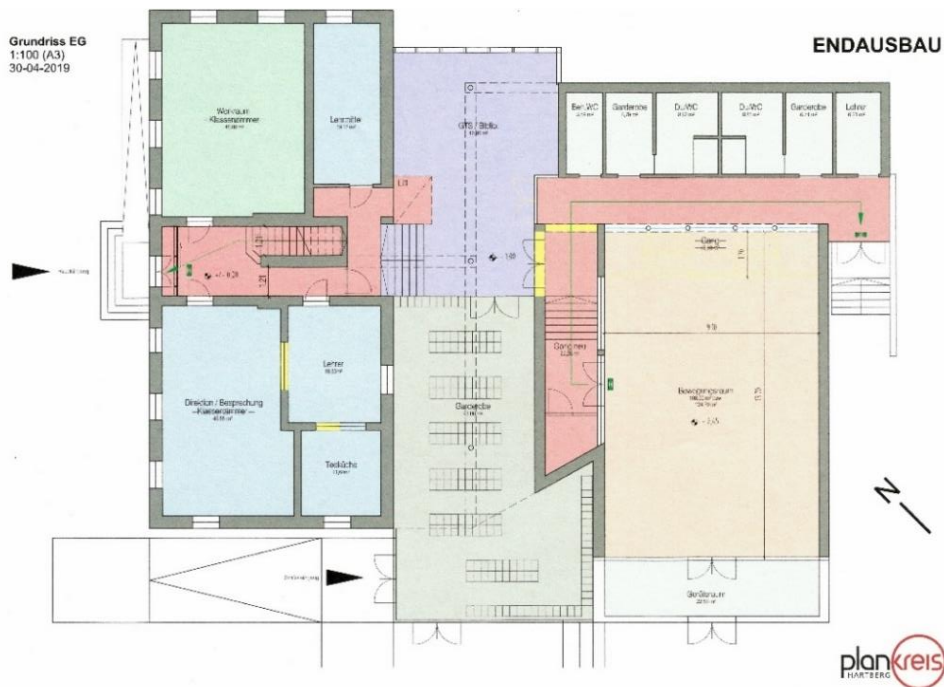


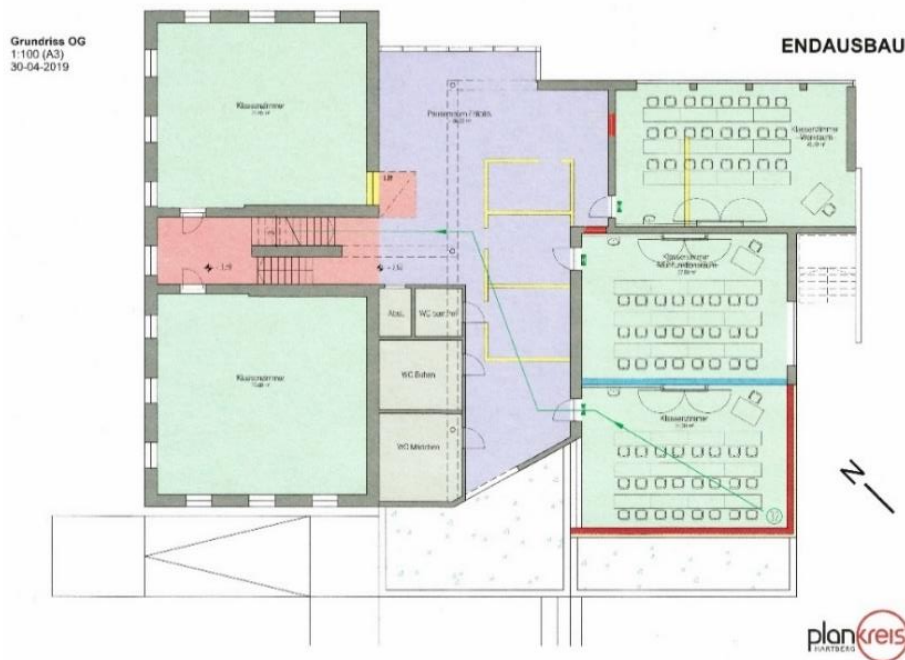
## Zu- und Umbau der VS St. Johann bei Herberstein

Im Erdgeschoß wird in der Schnittstelle zwischen Altbau und neuem Bestand die Garderobe mit geänderter Eingangssituation baulich erweitert, der aktuelle Garderobenbereich zu einem offenen Raum für die Ganztagschule. Diese „Schnittstelle“ wird als eigener Unterbrandabschnitt entsprechend ausgebildet, durch diesen führt kein Fluchtweg mehr. Zentral wird in diesem Bereich auch ein Personenaufzug implementiert, mit dem man alle Geschosse und Zwischengeschosse (bis auf den Turnsaal) erreichen kann.



Der Turnsaalbereich wird umgebaut und saniert. Betroffen davon sind der Turnsaal, der Geräteraum und die Gangsituation. Der Zugang zum Turnsaal wird neu organisiert, wobei eine Vergrößerung des Turnsaals möglich ist. Der aktuelle Geräteraum wird als Erschließung genutzt. Um den Anforderungen der Geräte und Bewegungsutensilien gerecht zu werden, wird stirnseitig zum Turnsaal ein neuer Geräteraum angebaut. Der Garderoben- und Nasszellenbereich bleibt bestehen. Der Turnsaalbereich wird als eigener Brandabschnitt ausgebildet und ist auch extern außerhalb der Unterrichtszeiten nutzbar. Im Erdgeschoss des Altbaus wird die Eingangssituation in Form einer Schiebetür mit redundantem Antrieb neu organisiert und dient als Fluchtweg und als barrierefreier Zugang mit neuer Rampe für alle Besucher außer den Schülern. Der nordöstliche Teil des Altbaus wird für Lehrpersonal und Direktion neu organisiert. Im südwestlichen Teil wird mittelfristig der Werkraum untergebracht sein.

Im Obergeschoss wird durch den Zubau im Erdgeschoss auch der Mittelteil flächenmäßig erweitert. Dadurch kann durch Umlegen der Sanitärzellen ein neuer zentraler Raum zwischen den Klassenzimmern entstehen. Durch die Neugestaltung der Sanitärzellen wird das behindertengerechte WC beidseitig befahrbar ausgebildet. Der zentrale Raum wird als Pausenraum und Bibliothek organisiert, das Dach über dem Turnsaal gänzlich erneuert und somit auch ein weiterer Raum geschaffen. Durch Umstrukturierung ergeben sich daraus drei großzügige Klassenzimmer. Somit sind alle 5 zur Verfügung stehenden Klassenzimmer auf einer Ebene im Obergeschoss organisiert.



Im ersten Bauabschnitt im Sommer 2019 werden mit den Firmen Heinrich Bau, Fa. Paar, Lieb Bau Weiz und Innenausbau Schweighofer folgende Teile umgesetzt:

- Zu- und Umbau: Garderobe bzw. GTS
- Adaptierung im OG durch neue Fläche
- Fluchtwegsituation – Haupteingang zu Fluchtwegtüren
- Brandschutzanforderungen (Ausbildung Unterbrandabschnitt etc.)